



## **KONKURS architektoniczno – urbanistyczny**

*na opracowanie koncepcji zagospodarowania obszaru pomiędzy ulicami Zaułek Drzewny a Nadbrzeżną (wzdłuż rzeki Liśnicy) oraz terenu w rejonie ulic Lutyków i Kaszubskiej wokół miejsca przecięcia się południka 16° i równoleżnika 54 ° - jako przestrzeni publicznych na trasie planowanych ścieżek rowerowych w mieście Białogard*

## **REGULAMIN KONKURSU**

**ZAMAWIAJĄCY - ORGANIZATOR KONKURSU**

**MIASTO BIAŁOGARD**

**ADRES SIEDZIBY ZAMAWIAJĄCEGO**

**Urząd Miasta Białogard**

**ul. 1 Maja 18**

**78-200 Białogard**

**Białogard  
Sierpień 2013**

# SPIS TREŚCI

## **ROZDZIAŁ I**      POSTANOWIENIA OGÓLNE

1. Zamawiający – Organizator konkursu.
2. Osoby uprawnione do porozumiewania się z Uczestnikami konkursu.
3. Podstawa prawna konkursu.
4. Rodzaj i forma konkursu.
5. Cel konkursu.
6. Sposób wykorzystania nagrodzonych prac konkursowych.
7. Kryteria oceny prac konkursowych oraz ich znaczenie.

## **ROZDZIAŁ II**      USTALENIA I WYMAGANIA FORMALNE

8. Przedmiot konkursu.
9. Materiały do konkursu oraz sposób ich udostępniania.
10. Uczestnicy konkursu.
11. Zgłoszenie do konkursu i wymagania formalne.
12. Terminy i przebieg konkursu.
13. Zakres i sposób opracowania prac konkursowych.
14. Miejsce i sposób składania prac konkursowych.
15. Skład Komisji konkursowej.
16. Rodzaj i wysokość nagród.
17. Rozstrzygnięcie konkursu.

## **ROZDZIAŁ III**      USTALENIA MERYTORYCZNE

18. Obszar objęty opracowaniem.
19. Stan istniejący.
20. Informacje wyjściowe dotyczące terenów opracowania.

## **ROZDZIAŁ IV**      MATERIAŁY FORMALNE

21. Materiały przesyłane przy zgłoszeniu do konkursu.
22. Materiały przesyłane wraz z pracą konkursową.

**1. Zamawiający – Organizator konkursu.**

- 1.1. Organizatorem konkursu jako Zamawiający jest Miasto Białogard.
- 1.2. Czynności kierownika Zamawiającego wykonuje Burmistrz Białogardu.
- 1.3. Adres siedziby Zamawiającego:  
Urząd Miasta Białogard  
ul. 1 Maja 18  
78-200 Białogard

**2. Osoby uprawnione do porozumiewania się z Uczestnikami konkursu.**

Osobami uprawnionymi do porozumiewania się z Uczestnikami konkursu są pracownicy Wydziału Gospodarki Przestrzennej Urzędu Miasta Białogard: Agnieszka Warchulska, Maria Wiśniewska, Marek Zalewski, Joanna Bieniek.  
tel. **94 312 20 64**    tel. kom. **695 387 654**  
fax. **94 312 29 19**  
e-mail: [um.joanna.bieniek@bialogard.info](mailto:um.joanna.bieniek@bialogard.info)

**3. Podstawa prawna konkursu.**

- 3.1. Konkurs organizowany jest na podstawie art. 7 ust. 1 pkt 1 ustawy z dnia 8 marca 1990 r. o samorządzie gminnym (Dz. U. z 2013 r. poz. 594, późn. zm.) i art. 3 ust. 1 ustawy z dnia 27 marca 2003 r. o planowaniu i zagospodarowaniu przestrzennym (Dz. U. z 2012r. poz. 264, z późn. zm.) .
- 3.2. Regulamin konkursu ustalony został przez Burmistrza Białogardu jako kierownika Zamawiającego.
- 3.3. Do konkursu nie stosuje się, ze względu na wartość konkursu wyrażoną wartością nagród, ustawy z dnia 29 stycznia 2004 r. – Prawo zamówień publicznych ( Dz. U . z 2010 r. Nr 113, poz. 759, z późn. zm.) – art.4 pkt 8 i art. 111ust. 3 Pzp.

**4. Rodzaj i forma konkursu.**

- 4.1. Konkurs jest otwarty, jednoetapowy, architektoniczno-urbanistyczny, umożliwiający uczestnictwo wszystkim chętnym, o których mowa w rozdziale II pkt 10 regulaminu.
- 4.2. W konkursie nie przewiduje się jako nagrody zaproszenia do negocjacji w sprawie zawarcia umowy na przygotowanie dokumentacji projektowej niezbędnej do realizacji zamierzenia inwestycyjnego.
- 4.3. Konkurs może zostać unieważniony w przypadku kiedy nie zostaną złożone co najmniej 3 zgłoszenia uczestnictwa w konkursie, nie wpłyną co najmniej 3 prace konkursowe albo jeżeli nie rozstrzygnięto konkursu.

## **5. Cel konkursu.**

- 5.1. Celem konkursu jest wykreowanie nowych przestrzeni publicznych oraz powiązanie ich z istniejącym i projektowanym przebiegiem ścieżek rowerowych na terenie miasta Białogard (schematyczny przebieg istniejących i projektowanych ścieżek rowerowych na załączniku nr 5).
- 5.2. Konkurs umożliwić ma Zamawiającemu wybór najbardziej korzystnego rozwiązania architektoniczno-urbanistycznego w zakresie nowych przestrzeni publicznych na wskazanych obszarach miasta określonych w rozdziale II pkt 8 regulaminu.

## **6. Sposób wykorzystania nagrodzonych prac konkursowych.**

- 6.1. Nagrodzone prace konkursowe stanowią będą podstawę do podjęcia dalszych, niezależnych prac projektowo - realizacyjnych, zmierzających do zagospodarowania terenów będących przedmiotem konkursu oraz zostaną wykorzystane przy ewentualnych zmianach miejscowego planu zagospodarowania przestrzennego miasta Białogard, dokonywanych w tych rejonach miasta.

## **7. Kryteria oceny prac konkursowych oraz ich znaczenie.**

- 7.1. Prace konkursowe będą oceniane przez Komisję konkursową według następujących kryteriów:
  - 1) jakość rozwiązań funkcjonalnych i powiązań z terenami w najbliższym sąsiedztwie – max. ilość punktów 5,
  - 2) jakość i czytelność rozwiązań architektoniczno - przestrzennych – max. ilość punktów 5,
  - 3) nowatorstwo i oryginalność przyjętych rozwiązań – max. ilość punktów 5,
  - 4) walory eksploatacyjne i estetyczne – max. ilość punktów 5.

### 8. Przedmiot konkursu

8.1. Przedmiotem konkursu jest opracowanie koncepcji architektoniczno-urbanistycznej dwóch terenów (miejsc) przestrzeni publicznych na trasie planowanych ścieżek rowerowych na terenie miasta Białogard:

- 1) TEREN Nr 1 pomiędzy planowaną ulicą Zaułek Drzewny a ulicą Nadbrzeżną (wzdłuż rzeki Liśnicy), określony na załączniku nr 1,
- 2) TEREN Nr 2 w rejonie ulic Lutyków i Kaszubskiej wokół miejsca przecięcia się południka 16° i równoleżnika 54°, określony na załączniku nr 2.

### 9. Materiały do konkursu i sposób ich udostępniania.

9.1. Materiały do konkursu udostępniane są na **wniosek o udostępnienie materiałów konkursowych** (załącznik nr 03 do regulaminu), po spełnieniu warunków uczestnictwa (pkt 10) oraz wymagań formalnych wymienionych w pkt 11.

9.2. Materiały do konkursu na nośniku elektronicznym (płyta CD):

- 1) podkład mapowy w wersji cyfrowej terenu nr 1 – załącznik nr 1,
- 2) podkład mapowy w wersji cyfrowej terenu nr 2 – załącznik nr 2,
- 3) wytyczne do projektowania dla terenu nr 1- załącznik nr 3,
- 4) wytyczne do projektowania dla terenu nr 2- załącznik nr 4,
- 5) schematyczny przebieg istniejących i projektowanych ścieżek rowerowych w mieście Białogard – załącznik nr 5 (dwa pliki),
- 6) rysunek i ustalenia szczegółowe z miejscowego planu zagospodarowania przestrzennego dla terenu nr 1- załącznik nr 6,
- 7) rysunek i ustalenia szczegółowe z miejscowego planu zagospodarowania przestrzennego dla terenu nr 2- załącznik nr 7,
- 8) zdjęcia z terenu nr 1 – załącznik nr 8,
- 9) zdjęcia z terenu nr 2 – załącznik nr 9.

9.3. Komplet materiałów konkursowych zostanie przesłany w terminie **od 26 sierpnia 2013 r. do 12 września 2013 r.** na adres Uczestnika zakwalifikowanego do udziału w konkursie, występującego samodzielnie lub pełnomocnika Uczestników wspólnie biorących udział w konkursie, wskazany we **wniosku o udostępnienie materiałów konkursowych.**

9.4. Dodatkowo wszystkie podstawowe informacje o konkursie, ogłoszenie o konkursie oraz regulamin konkursu zostaną zamieszczone na stronie internetowej [www.bialogard.info](http://www.bialogard.info) oraz w Biuletynie Informacji Publicznej (BIP) Miasta Białogard.

### 10. Uczestnicy konkursu.

10.1. Uczestnikami konkursu mogą być osoby fizyczne, osoby prawne oraz jednostki organizacyjne nieposiadające osobowości prawnej.

- 10.2. Samodzielnie w konkursie uczestniczyć mogą wyłącznie osoby fizyczne będące architektami lub podmioty posługujące się architektami.
- 10.3. Uczestnicy konkursu mogą brać wspólnie udział w konkursie, tworząc zespół projektowy; w tym przypadku co najmniej jeden członek zespołu musi być architektem.
- 10.4. Uczestnicy biorący wspólnie udział w konkursie jako zespół projektowy są obowiązani ustanowić spośród członków zespołu pełnomocnika. Dokumenty pełnomocnictwa według wzoru stanowiącego załącznik nr 02 do regulaminu powinny być dołączone do formularza zgłoszenia do konkursu. Pełnomocnik zespołu projektowego obowiązany jest dołączyć do podpisanego przez siebie formularza zgłoszeniowego pełnomocnictwa podpisane przez wszystkich członków zespołu.
- 10.5. Uczestnikami konkursu nie mogą być osoby, które wykonują czynności w postępowaniu konkursowym.
- 10.6. Uczestnik konkursu może złożyć tylko jeden formularz zgłoszeniowy oraz tylko jedną pracę konkursową.

## **11. Zgłoszenie do konkursu i wymagania formalne.**

- 11.1. Warunkiem uczestnictwa w konkursie jest złożenie w siedzibie Zamawiającego kompletu następujących dokumentów:
  - 1) **FORMULARZ ZGŁOSZENIOWY** (załącznik nr 01 do regulaminu).
  - 2) w przypadku zespołów projektowych, dodatkowo należy załączyć **PEŁNOMOCNICTWA DLA OSÓB REPREZENTUJACYCH ZESPÓŁ PROJEKTOWY** (załącznik nr 02 do regulaminu), wypełnione i podpisane przez każdego członka zespołu projektowego.
  - 3) **WNIOSEK O UDOSTĘPNIENIE MATERIAŁÓW KONKURSOWYCH** (załącznik nr 03 do regulaminu).
  - 4) **OŚWIADCZENIE O PRZENIESIENIU AUTORSKICH PRAW MAJATKOWYCH** (załącznik nr 04 do regulaminu).
- 11.2. Wzory formularzy dokumentów określonych w pkt 11.1. wraz z regulaminem konkursu są dostępne na stronie internetowej [www.bialogard.info](http://www.bialogard.info).
- 11.3. Zgłoszenie do konkursu należy składać za pośrednictwem poczty lub osobiście **w siedzibie Zamawiającego w Białogardzie, w Urzędzie Miasta Białogard, w Biurze Obsługi Interesanta (parter), przy ul. 1 Maja 18, do dnia 06 września 2013 r., do godziny 15:00.**
- 11.4. Na kopercie należy umieścić napis o następującej treści:

**„Zgłoszenie do konkursu architektoniczno-urbanistycznego na opracowanie koncepcji przestrzeni publicznych na trasie planowanych ścieżek rowerowych w mieście Białogard”.**

- 11.5. W przypadku złożenia zgłoszenia do konkursu drogą pocztową o terminie jego złożenia będzie decydować data stempla pocztowego umieszczonego na nadesłanej kopercie. O terminie złożenia pracy decyduje wyłącznie termin dostarczenia pracy do Zamawiającego.
- 11.6. Na podstawie złożonych dokumentów Uczestnik zostaje dopuszczony do udziału w konkursie. **Niespełnienie wyżej wymienionych warunków oraz niedotrzymanie terminu spowoduje niezakwalifikowanie do udziału w konkursie.** O zakwalifikowaniu bądź niezakwalifikowaniu jako Uczestnika konkursu, Organizator poinformuje pisemnie każdego zgłaszającego.

**12. Terminy i przebieg konkursu.**

- 12.1. Ogłoszenie o konkursie jest zamieszczone na stronie BIP oraz stronie internetowej [www.bialogard.info](http://www.bialogard.info).
- 12.2. Materiały konkursowe zostaną przesłane w terminie **od 26 sierpnia 2013 r. do 12 września 2013 r.**, na wniosek Uczestnika o udostępnienie materiałów konkursowych.
- 12.3. Pytania w sprawach merytorycznych oraz dotyczące regulaminu konkursu należy składać w terminie **od 13 września 2013 r. do 20 września 2013 r.** Pytania można składać pisemnie na nr fax.: 94 312 29 19 lub przesłać drogą elektroniczną na adres e-mail: [um.joanna.bieniek@bialogard.info](mailto:um.joanna.bieniek@bialogard.info)
- 12.4. Odpowiedzi i wyjaśnienia na zadane pytania udzielone zostaną pisemnie drogą elektroniczną Uczestnikowi konkursu, który je wniósł. Dodatkowo każde pytanie i odpowiedź zamieszczone zostaną na BIP oraz stronie internetowej [www.bialogard.info](http://www.bialogard.info) Pytania oraz odpowiedzi na pytania publikowane będą w terminie nie dłuższym 4 niż dni od daty wniesienia pytania.
- 12.5. Organizator zastrzega możliwość uzupełniania i zmiany regulaminu. Uzupełnienia i zmiany regulaminu będą niezwłocznie zamieszczane na stronie BIP oraz stronie internetowej [www.bialogard.info](http://www.bialogard.info)
- 12.6. Prace konkursowe należy składać **do dnia 30 listopada 2013 r., do godziny 15:00.**
- 12.7. Publiczne ogłoszenie wyników konkursu nastąpi dnia **18 grudnia 2013 r. w Centrum Kultury i Spotkań Europejskich przy ul. 1 Maja 15 w Białogardzie.** Informację o godzinie ogłoszenia wyników Zamawiający poda w BIP i na stronie internetowej [www.bialogard.info](http://www.bialogard.info)

- 12.8. Dyskusja pokonkursowa oraz otwarcie wystawy pokonkursowej, rozpocznie się bezpośrednio po ogłoszeniu wyników.
- 12.9. Wystawa pokonkursowa w Centrum Kultury i Spotkań Europejskich potrwa od 18 grudnia 2013 r. do 12 stycznia 2014r.
- 12.10. Wykaz terminów przebiegu konkursu.

Lp.	ETAP	TERMIN
1	Ogłoszenie konkursu	<b>23.08.2013</b>
2	Zgłoszenie do konkursu, składanie wniosków o udostępnienie materiałów konkursowych	<b>23.08 - 06.09.2013</b>
3	Wydawanie materiałów do konkursu	<b>26.08 - 12.09.2013</b>
4	Przyjmowanie pytań w sprawie konkursu	<b>13.09 - 20.09.2013</b>
5	Redagowanie odpowiedzi na pytania i ich publikacja (wraz z pytaniami) w BIP i na stronie internetowej <a href="http://www.bialogard.info">www.bialogard.info</a>	<b>13.09 - 25.09.2013</b>
6	Przyjmowanie prac konkursowych	<b>do 30.11.2013</b>
7	Rozstrzygnięcie konkursu – posiedzenie Komisji konkursowej	<b>01.12. - 12.12.2013</b>
8	Ogłoszenie wyników w BIP i na stronie <a href="http://www.bialogard.info">www.bialogard.info</a>	<b>18.12.2013</b>
9	Wręczenie nagród – Centrum Kultury	<b>18.12.2013</b>
10	Wystawa pokonkursowa – Centrum Kultury	<b>18.12-12.01.2014</b>

- 12.11. W uzasadnionych przypadkach Organizator konkursu może dokonać zmiany terminów, o czym niezwłocznie poinformuje Uczestników konkursu.

### **13. Zakres i sposób opracowania prac konkursowych.**

- 13.1. Praca konkursowa składa się z trzech części:

- 1) graficznej,
- 2) tekstowej,
- 3) elektronicznej.

- 1) W części graficznej należy przedstawić:

- a) szczegółowe zagospodarowanie terenów określonych w rozdziale III pkt 18.1. - Teren Nr 1 (załącznik nr 1) i Teren Nr 2 (załącznik nr 2), z uwzględnieniem wytycznych przedstawionych odpowiednio dla Terenu nr 1 na załączniku nr 3 i dla Terenu nr 2 na załączniku nr 4,
- b) propozycję powiązania nowych przestrzeni publicznych z terenami przyległymi oraz istniejącymi i planowanymi drogami pieszo-rowerowymi przedstawionymi w sposób schematyczny na załączniku nr 5,
- c) charakterystyczne przekroje obrazujące rzeźbę terenu,
- d) detale obrazujące zastosowane materiały,
- e) wizualizacje (perspektywy, aksonometrie lub fotografie makiety) kontekstu przestrzennego,
- f) inne rysunki w dowolnej skali.

Część graficzną należy wykonać na planszach w formacie 100 x 70 cm, na podkładzie równym, sztywnym i lekkim. Ilość plansz jest ograniczona, Uczestnik może wykonać maksymalnie 4 plansze. Dopuszczalne jest rozmieszczenie rysunków na styku plansz z zachowaniem ich czytelności.



- 2) Część opisowa ma za zadanie uzupełnić część graficzną, wyjaśnić te elementy opracowania, które wymagają innego przedstawienia. Opis o objętości max. 5 stron formatu A4, ze szczególnym uwzględnieniem elementów projektu trudnych do przedstawienia w części graficznej.
- 3) Część elektroniczna zawiera całość pracy konkursowej w postaci zapisu elektronicznego, umożliwiającego czytelny wydruk 100x70 cm oraz zapis plansz na A3 jako (JPG, PDF – rozdzielczość 300 dpi ), w celu publikacji nagrodzonych prac na stronie internetowej.
- 13.2. Każda część pracy konkursowej powinna być opatrzona sześciocyfrowym symbolem, umieszczonym w prawym górnym rogu. Symbol należy stworzyć indywidualnie, jego treść powinna być przypadkowa. Kod powinien być złożony z sześciu dowolnie wybranych cyfr np. 819739. Takie zaszyfrowanie pracy uniemożliwi identyfikację autorów a zarazem zapewni obiektywną i bezstronną ocenę zgłoszonych prac projektowych.
- 13.3. Na planszy nie wolno umieszczać napisów nie związanych z treścią rysunków, rozpoznawczych znaków i podpisów autorów. Nie spełnienie tego warunku spowoduje dyskwalifikację pracy konkursowej.

#### **14. Miejsce i sposób składania prac konkursowych.**

- 14.1. Składanie prac konkursowych w siedzibie Zamawiającego:  
**Miasto Białogard**  
**Urząd Miasta Białogard**  
**ul. 1 Maja 18**  
**78-200 Białogard**
- 14.2. Ostateczny termin złożenia prac konkursowych **do 30 listopada 2013 r. do godz. 15:00.**
- 14.3. Prace konkursowe należy składać za pośrednictwem Poczty Polskiej lub firmy kurierskiej albo osobiście (za pokwitowaniem odbioru pracy konkursowej na miejscu), w siedzibie Zamawiającego w Białogardzie, **w Urzędzie Miasta Białogard, w Biurze Obsługi Interesanta (parter), przy ul. 1 Maja 18.** Prace dostarczone po terminie nie będą podlegały ocenie, a Organizator konkursu zwraca je niezwłocznie.
- 14.4. Praca konkursowa powinna znajdować się w zamkniętym, nieprzejrzyście opakowaniu, opatrzona sześciocyfrowym symbolem oraz napisem :  
  
***„KONKURS architektoniczno - urbanistyczny na opracowanie koncepcji zagospodarowania obszaru pomiędzy ulicami Zaulek Drzewny a Nadbrzeżną (wzdłuż rzeki Liśnicy) oraz terenu w rejonie ulic Lutyków i Kaszubskiej wokół miejsca przecięcia się południka 16° i równoleżnika 54 ° -jako przestrzeni publicznych na trasie planowanych ścieżek rowerowych w mieście Białogard.***  
**Nie otwierać do dnia 01.12.2013 r.”**

- 14.5. Do pracy konkursowej należy dołączyć kopertę zawierającą imię i nazwisko (nazwę firmy) oraz adres zamieszkania (siedziby) wraz z kodem pocztowym wszystkich autorów pracy konkursowej, opatrzoną sześciocyfrowym symbolem. **Lista autorów i współpracowników**, którą należy wypełnić, stanowi załącznik nr 05 do regulaminu. Koperta powinna być przyklejona, w sposób uniemożliwiający jej odklejenie się, na odwrocie planszy nr 1. Koperty zostaną otwarte dopiero w momencie rozstrzygnięcia konkursu.
- 14.6. Jeśli praca konkursowa wpłynie do Zamawiającego za pośrednictwem Poczty Polskiej lub firmy kurierskiej, adres zwrotny i nazwa nadawcy podane na kopercie nie mogą być adresem i nazwą Uczestnika konkursu.

### **15. Skład Komisji konkursowej.**

- 15.1. Dla oceny prac konkursowych oraz wyboru najlepszych prac konkursowych, powołana została Komisja konkursowa w składzie:
- Burmistrz Białogardu - Krzysztof Bagiński,
  - Starosta Białogardzki - Tomasz Hynda,
  - Naczelnik Wydziału Gospodarki Przestrzennej - Agnieszka Warchulska,
  - Naczelnik Wydziału Gospodarki Komunalnej - Ewelina Szulakiewicz ,
  - Naczelnik Wydziału Ochrony Środowiska - Mariola Barcicka,
  - Główny Specjalista ds. architektury - Maria Wiśniewska ,
  - Podinspektor ds. planowania przestrzennego - Joanna Bieniek.
- 15.2. Do zadań Komisji konkursowej będzie należeć przede wszystkim:
- 1) ocena spełniania przez Uczestników konkursu wymagań określonych w regulaminie konkursu,
  - 2) ocena prac konkursowych,
  - 3) wybór najlepszych prac konkursowych,
  - 4) przedstawienie propozycji przyznania nagród,
  - 5) przedstawianie wniosku w sprawie unieważnienia konkursu, w przypadku wystąpienia przesłanek do unieważnienia.
- 15.3. Komisja konkursowa może zasięgać opinii osoby spoza swojego składu, która opracuje opinię w ramach swojej specjalności. Osoba ta nie może jednak brać czynnego udziału w pracach Komisji.

### **16. Rodzaj i wysokość nagród.**

- 16.1. Nagrodami w konkursie są nagrody pieniężne:

**Nagroda I - 10.000 zł (dziesięć tysięcy złotych) \***  
**Nagroda II - 5.000 zł (pięć tysięcy złotych) \***  
**Nagroda III - 3.000 zł (trzy tysiące złotych) \***

- 16.2. \* Wartości nagród określone w pkt 16.1 są kwotami brutto.

- 16.3. Warunkiem koniecznym przyznania nagrody jest osiągnięcie przez pracę konkursową co najmniej 80% maksymalnej sumy punktów możliwych do przyznania przez członków Komisji konkursowej, dokonujących oceny prac konkursowych.
- 16.4. Wszystkie nagrody będą wypłacone w terminie nie krótszym niż 7 dni i nie dłuższym niż 14 dni od rozstrzygnięcia konkursu, na konta bankowe wskazane we formularzu ogłoszeniowym Uczestnika.
- 16.5. Konkurs uważa się za nierozstrzygnięty, jeżeli żadna ze złożonych prac konkursowych nie uzyska co najmniej minimalnej liczby punktów określonej w pkt 16.3.

## **17. Rozstrzygnięcie konkursu.**

- 17.1. Konkurs będzie rozstrzygany zgodnie z niniejszym Regulaminem.
- 17.2. Niezwłocznie po upływie terminu składania prac konkursowych Komisja konkursowa sporządza protokół określający liczbę złożonych prac.
- 17.3. Komisja konkursowa dokona oceny prac konkursowych według kryteriów określonych w rozdz. I pkt 7 regulaminu.
- 17.4. Punkty w poszczególnych kryteriach oceny przyznają poszczególni członkowie komisji konkursowej według skali określonej w rozdz. I pkt 7 regulaminu. W ocenie prac konkursowych powinno uczestniczyć co najmniej pięciu członków Komisji konkursowej.
- 17.5. Komisja konkursowa podejmuje inne rozstrzygnięcia niż określone w pkt 17.4 w obecności co najmniej pięciu członków Komisji konkursowej. Rozstrzygnięcia podejmowane są bezwzględną większością głosów. W przypadku równej ilości głosów, decyduje głos przewodniczącego Komisji konkursowej. Od rozstrzygnięć komisji konkursowej nie przysługują Uczestnikom konkursu środki odwoławcze.
- 17.6. Otwarcie kopert dołączonych do prac konkursowych, zawierających dane Uczestników nastąpi po dokonaniu wyboru najlepszych prac. W momencie ogłoszenia wyników konkursu ujawnione zostaną imiona i nazwiska oraz nazwy wszystkich Uczestników konkursu.
- 17.7. Burmistrz Białogardu jako kierownik Zamawiającego sprawuje nadzór nad Komisją konkursową w zakresie zgodności konkursu z przepisami prawa i regulaminem konkursu, w szczególności:
  - 1) z własnej inicjatywy lub na wniosek Komisji konkursowej unieważnia konkurs, jeżeli zachodzą przesłanki uzasadniające jego unieważnienie,
  - 2) zatwierdza rozstrzygnięcie konkursu przez Komisję konkursową,
  - 3) przyznaje, na wniosek Komisji konkursowej, nagrody autorom najlepszych prac konkursowych.

- 17.8. Wyniki konkursu, po ogłoszeniu w sposób określony w pkt 12.7, zostaną podane do publicznej wiadomości na BIP oraz stronie internetowej [www.bialogard.info](http://www.bialogard.info).
- 17.9. Po rozstrzygnięciu konkursu i wypłacie nagród nagrodzone prace konkursowe przechodzą na własność Zamawiającego. Autorskie prawa majątkowe do nagrodzonych prac przechodzą na rzecz Zamawiającego w następującym zakresie:
- prace stanowiąc będą podstawę do dalszych opracowań projektowo-realizacyjnych zmierzających do zagospodarowania terenów będących przedmiotem Konkursu oraz zostaną wykorzystane przy ewentualnych zmianach miejscowego planu zagospodarowania przestrzennego miasta Białogard, dokonywanych w tych rejonach miasta.
  - Zamawiający ma prawo utrwalania i publikacji nagrodzonych prac oraz prawo wystawiania ich na widok publiczny,
- 17.10. Po rozstrzygnięciu konkursu i wręczeniu nagród Zamawiający staje się właścicielem nośników CD i DVD pozostałych nie nagrodzonych prac konkursowych, z zachowaniem przepisów prawa autorskiego.
- 17.11. Prace , które nie zostały nagrodzone, mogą być odebrane przez Uczestników konkursu w ciągu 4 tygodni od dnia ogłoszenia wyników konkursu, w sposób uzgodniony z Organizatorem. Zamawiający zwraca wszystkie materiały konkursowe, poza nośnikami CD i DVD.
- 17.12. Organizator nie przewiduje zwrotu kosztów przygotowania prac projektowych.

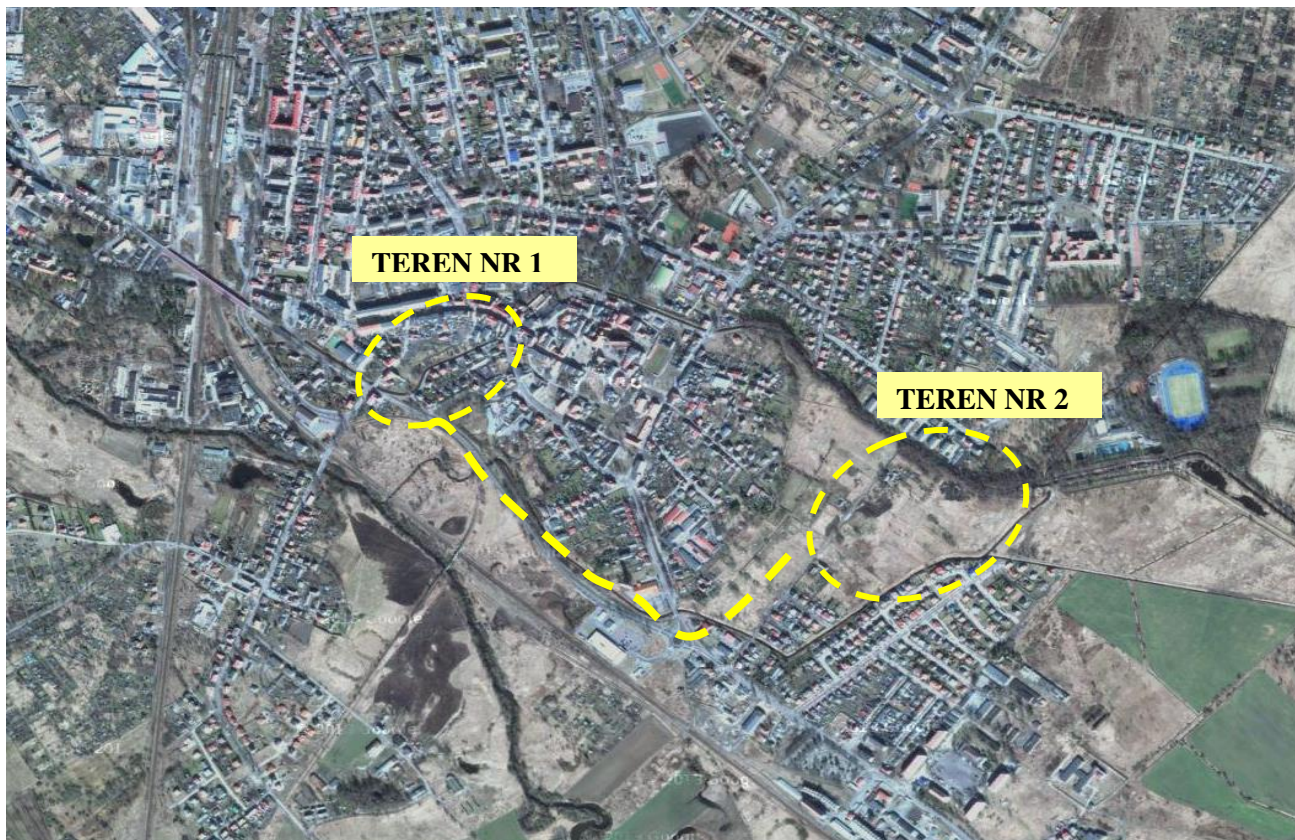
**18. Obszar objęty opracowaniem**

18.1. Obszary objęte szczegółowym opracowaniem obejmują:

- a) TEREN Nr 1 - działki nr. 34, 35/3, 699, 41/4, 42/3, 45/3, 46/5, 72/1, 46/4, 45/2, 698, 42/2, 41/3, 41/2, 41/1, 32, 62 w obrębie ewidencyjnym 017
- b) TEREN Nr 2 - część działki nr. 122/1 w obrębie ewidencyjnym 019 - obszar w promieniu nie większym niż 20 m od punktu przecięcia się południka 16<sup>0</sup> i równoleżnika 54<sup>0</sup>

18.2. Opracowując szczegółową koncepcję terenów określonych powyżej i oznaczonych na załącznikach nr 1 jako TEREN Nr 1 i załączniku nr 2 jako TEREN Nr 2, należy również przedstawić propozycje powiązania tych terenów z obszarami przyległymi oraz istniejącymi i planowanymi drogami pieszo-rowerowymi.

Źródło : <https://maps.google.pl>



## **19. Stan istniejący.**

- 19.1. **TEREN Nr 1** - obszar pomiędzy planowaną ulicą Zaułek Drzewny a ulicą Nadbrzeżną (wzdłuż rzeki Liśnicy) to teren po byłych ogródkach działkowych. Część terenu (obszar działek 35/3 i 699) nadal wykorzystywany jest, prawdopodobnie przez mieszkańców przyległych budynków bez tytułu prawnego, jako ogródki przydomowe. Teren nieuporządkowany z chaotycznie usytuowanymi budynkami takimi jak prowizoryczne małe inspekty i tunele foliowe, gołębniki. Teren nieutwardzony o nierównej powierzchni z pozostałościami po wyburzonych budynkach i zlikwidowanych ogródkach (załącznik nr 5 i 6 aktualne zdjęcia terenu)
- 19.2. Zdjęcia nr 1,2,3,4 - **TEREN Nr 1** pomiędzy planowaną ulicą Zaułek Drzewny a ulicą Nadbrzeżną (wzdłuż rzeki Liśnicy)



19.3. **TEREN Nr 2** – obszar w rejonie ulicy Lutyków i Kaszubskiej aktualnie niewykorzystywany na żadne cele. Teren porośnięty naturalnie rosnącą zielenią niską i średnią. Atrakcją terenu jest przecięcie się w tym rejonie południka  $16^\circ$  i równoleżnika  $54^\circ$ . Aktualnie miejsce jest nie oznakowane w terenie. Miejsce to zaznaczone zostało jedynie na mapie przewidzianej do opracowania objętego niniejszym konkursem.

19.4. Zdjęcia nr 5,6,7,8 - **TEREN Nr 2** w rejonie ulic Lutyków i Kaszubskiej w miejscu przecięcia się południka  $16^\circ$  i równoleżnika  $54^\circ$ .

**Zdjęcie nr 5**



**Zdjęcie nr 6**



**Zdjęcie nr 7**



**Zdjęcie nr 8**



## **20. Informacje wyjściowe dotyczące terenów opracowania**

### **20.1. TEREN Nr 1**

Teren mocno eksponowany od strony drogi wojewódzkiej (Szosa Połczyńska) wymaga zmiany wizerunku (załącznik 5 i 6 aktualne zdjęcia).

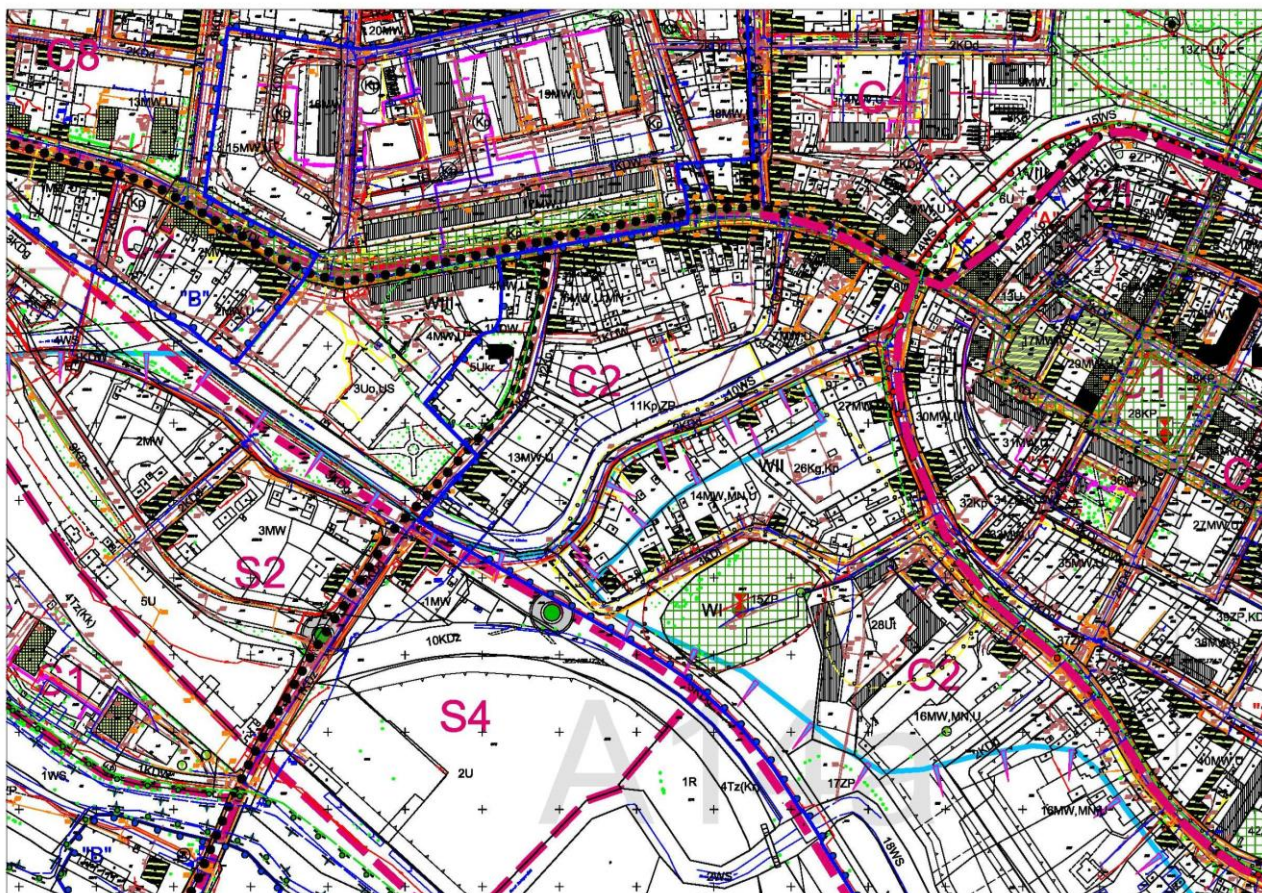
W rozwiązaniu należy uwzględnić rzekę Liśnicę jako ważny element integrujący lokalną społeczność (stworzenie wzdłuż rzeki zielonego bulwaru z elementami małej architektury). Stworzyć możliwość przejścia przez rzekę Liśnicę kładką pieszo-rowerową.

Przyjęte rozwiązania powinny uwzględniać ustalenia wynikające z miejscowego planu. Obszar szczegółowego opracowania, w miejscowym planie oznaczony jest symbolem 11Kp,ZP jako teren parkingów i zieleni urządzonej. Miejsca postojowe na samochody osobowe należy przewidzieć od strony planowanej ulicy Zaułek Drzewny w formie zatokowej, połączone z zielenią średniowysoką i wysoką.

Zaprojektowane na terenie objętym opracowaniem szczegółowym ciągi piesze, pieszo-rowerowe oraz stanowiska parkingowe należy powiązać z obszarami przyległymi oraz istniejącymi i planowanymi drogami pieszo-rowerowymi.

#### **Rys.1** Wyrys z miejscowego planu

**TEREN Nr 1** pomiędzy planowaną ulicą Zaułek Drzewny a ulicą Nadbrzeżną (wzdłuż rzeki Liśnicy)





**Rys.2** Zdjęcie satelitarne

**TEREN Nr 1** pomiędzy planowaną ulicą Zaułek Drzewny a ulicą Nadbrzeżną  
(wzdłuż rzeki Liśnicy)



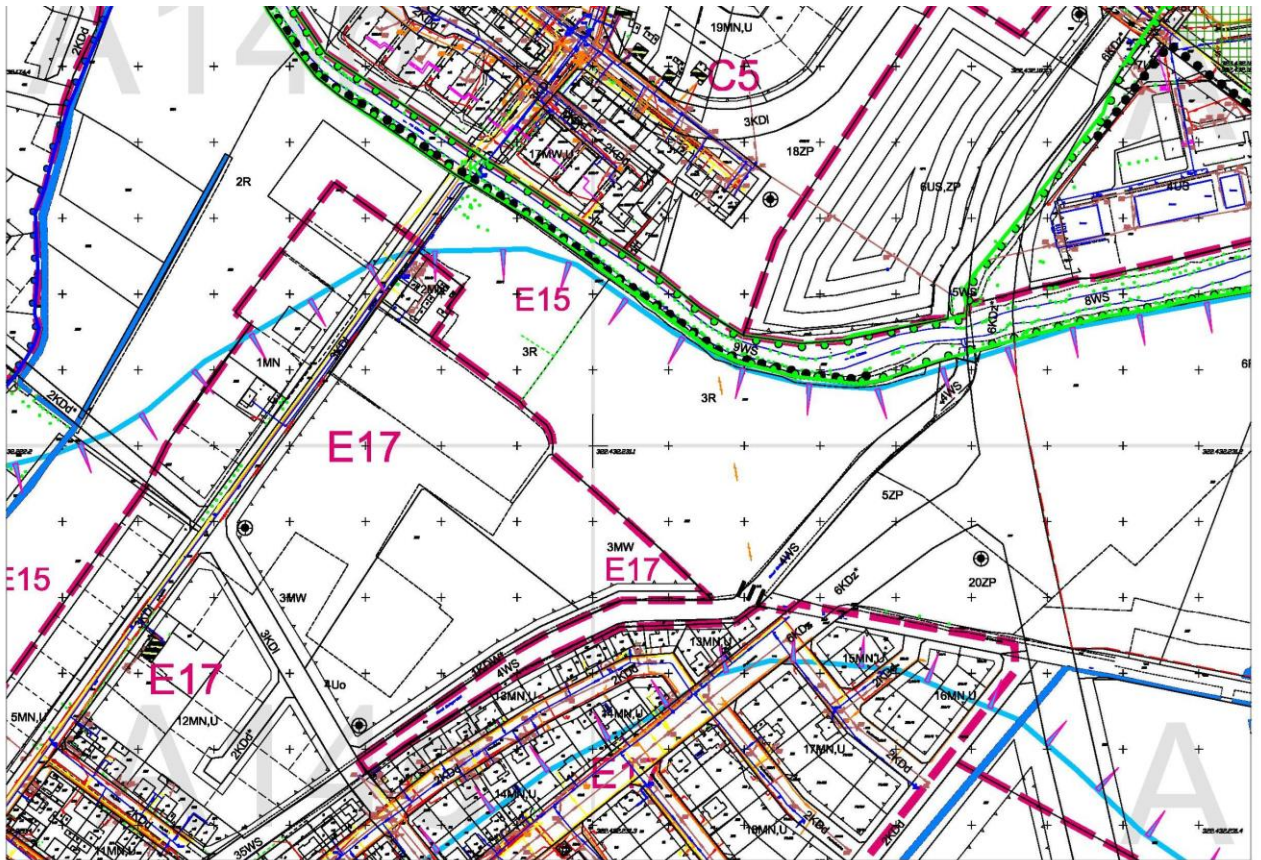
**20.2. TEREN Nr 2**

Wyeksponować miejsce przecięcia się południka 16° i równoleżnika 54 ° jako główną atrakcję miejsca integrującego lokalną społeczność.  
Przyjęte rozwiązania w koncepcji mogą odbiegać od ustaleń miejscowego planu.

Zakłada się przystąpienie do zmiany planu w tym rejonie. Przyjęte rozwiązanie wyłonione w trakcie niniejszego konkursu zostanie wykorzystane przy pracach nad zmianą planu.

Nowe miejsce przestrzeni publicznej wpisać w otoczenie przewidziane pod usługi oświaty i zabudowę mieszkaniową (jednorodziną lub wielorodziną) oraz zaproponować powiązanie miejsca z przebiegiem głównej ścieżki rowerowej wzdłuż rzeki Liśnicy.

**Rys.2** Wyrys z miejscowego planu  
TEREN Nr 2 w rejonie ulic Lutyków i Kaszubskiej w miejscu przecięcia się  
południka 16° i równoleżnika 54°, określony na załączniku nr 2.



### 20.3. Informacje dotyczące obydwu terenów.

Miejsca do opracowania wyznaczone przez Organizatora konkursu, powinny być opracowane jako węzły na trasie rowerowej, tj. zorganizowane przestrzenie publiczne integrujące społeczność lokalną, przeznaczone do wypoczynku, sportu i rekreacji (place wraz z ciągami pieszymi lub pieszo-rowerowymi, skwery zieleni urządzonej, elementy małej architektury itp.) Zaproponowanie przestrzennych form architektonicznych i użytkowych dla tych obszarów, powinno uwzględniać istniejące uwarunkowania zagospodarowania przestrzennego miasta oraz tendencje rozwoju obydwu przestrzeni.

**21. MATERIAŁY PRZESYŁANE PRZY ZGŁOSZENIU DO KONKURSU**

- 21.1.      **FORMULARZ ZGŁOSZENIOWY**(załącznik nr 01 do regulaminu).
- 21.2.      **PEŁNOMOCNICTWO DLA OSÓB REPREZENTUJACYCH ZESPÓŁ  
PROJEKTOWY** (załącznik nr 02 do regulaminu).
- 21.3.      **WNIOSEK O UDOSTĘPNIENIE MATERIAŁÓW KONKURSOWYCH**  
(załącznik nr 03 do regulaminu).
- 21.4.      **OŚWIADCZENIE O PRZENIESIENIU AUTORSKICH PRAW  
MAJĄTKOWYCH** (załącznik nr 04 do regulaminu).

**22. MATERIAŁY PRZESYŁANE WRAZ Z PRACĄ KONKURSOWĄ**

- 22.1.      **LISTA AUTORÓW I WSPÓŁPRACOWNIKÓW**  
(załącznik nr 05 do regulaminu).

**FORMULARZ ZGŁOSZENIOWY**

Uczestnika konkursu architektoniczno - urbanistycznego na opracowanie koncepcji zagospodarowania obszaru pomiędzy ulicami Zaułek Drzewny a Nadbrzeżną (wzdłuż rzeki Liśnicy) oraz terenu w rejonie ulic Lutyków i Kaszubskiej wokół miejsca przecięcia się południka 16<sup>o</sup> i równoleżnika 54<sup>o</sup> - jako przestrzeni publicznych na trasie planowanych ścieżek rowerowych w mieście Białogard.

1. Dane Uczestnika występującego samodzielnie albo pełnomocnika Uczestników wspólnie biorących udział w konkursie:

Imię ..... Nazwisko .....

Nazwa podmiotu/ firmy .....

Adres siedziby / miejsce zamieszkania .....

Adres email .....

Nr konta bankowego .....

2. RUBRYKI WYŁĄCZNIE DLA UCZESTNIKÓW BIORĄCYCH UDZIAŁ WSPÓLNIE:

W poniższej tabeli należy wymienić wszystkich Uczestników konkursu wspólnie biorących udział w konkursie w tym także pełnomocnika zespołu projektowego.

Lp.	Imię i nazwisko	Wykształcenie	Uprawnienia do projektowania	Zawód / stanowisko
1				
2				
3				
4				
5				
6				
7				

3. Oświadczam, że

- 1) zapoznałem się z treścią warunków konkursu i akceptuję wszystkie zapisy.
- 2) wyrażam zgodę na przetwarzanie danych osobowych przez Organizatora jedynie w celach związanych z procedurą konkursu oraz prezentowaniem prac konkursowych.
- 3) zgodnie z regulaminem posiadam kwalifikacje niezbędne do projektowania w zakresie architektonicznym oraz niezbędną wiedzę i doświadczenie potrzebną do wykonania pracy konkursowej.

.....  
 .....

(czytelny podpis Uczestnika konkursu lub pełnomocnika Uczestników konkursu wspólnie biorących udział.)

**PEŁNOMOCNITWO DLA OSÓB REPREZNTUJĄCYCH**  
**ZESPÓŁ PROJEKTOWY**

Uczestnika konkursu architektoniczno - urbanistycznego na opracowanie koncepcji zagospodarowania obszaru pomiędzy ulicami Zaulek Drzewny a Nadbrzeżną (wzdłuż rzeki Liśnicy) oraz terenu w rejonie ulic Lutyków i Kaszubskiej wokół miejsca przecięcia się południka 16<sup>o</sup> i równoleżnika 54<sup>o</sup> - jako przestrzeni publicznych na trasie planowanych ścieżek rowerowych w mieście Białogard.

1. Dane Uczestnika konkursu:

Imię .....Nazwisko.....

miejsce zamieszkania .....

**ustanawia pełnomocnika**

Imię .....Nazwisko.....

miejsce zamieszkania .....

umocowanego do zgłoszenia udziału w konkursie i składania oświadczeń woli w imieniu wskazanego wyżej Uczestnika wspólnie biorącego udział w konkursie w zespole projektowym.

2. Niniejsze pełnomocnictwo obejmuje wszelkie czynności Uczestnika konkursu, w tym:

- 1) podpisanie i złożenie formularza zgłoszeniowego udziału w konkursie
- 2) złożenie oświadczenia o przeniesieniu autorskich praw majątkowych w imieniu Uczestnika;
- 3) złożenie pracy konkursowej;
- 4) reprezentowanie występujących wspólnie Uczestników konkursu w ramach zespołu projektowego;
- 5) składanie i przyjmowanie oświadczeń i zawiadomień w imieniu Uczestników konkursu w ramach zespołu projektowego;
- 6) przyjęcie nagrody;
- 7) prawo do udzielania dalszych pełnomocnictw w zakresie pkt 1 do 6.

.....  
(MIEJSCOWOŚĆ, DATA)

.....  
(CZYTELNY PODPIS UCZESTNIKA KONKURSU)

**WNIOSEK O UDOSTĘPNIENIE MATERIAŁÓW KONKURSOWYCH**

Uczestnika konkursu architektoniczno - urbanistycznego na opracowanie koncepcji zagospodarowania obszaru pomiędzy ulicami Zaułek Drzewny a Nadbrzeżną (wzdłuż rzeki Liśnicy) oraz terenu w rejonie ulic Lutyków i Kaszubskiej wokół miejsca przecięcia się południka 16<sup>o</sup> i równoleżnika 54<sup>o</sup> - jako przestrzeni publicznych na trasie planowanych ścieżek rowerowych w mieście Białogard.

1. Dane Uczestnika występującego samodzielnie albo pełnomocnika Uczestników wspólnie biorących udział w konkursie:

Imię ..... Nazwisko .....

Nazwa podmiotu/ firmy .....

Adres do korespondencji .....

Adres email .....

2. Wnoszę o udostępnienie materiałów konkursowych:

- 1) podkład mapowy w wersji cyfrowej terenu nr 1 – załącznik nr 1,
- 2) podkład mapowy w wersji cyfrowej terenu nr 2 – załącznik nr 2,
- 3) wytyczne do projektowania dla terenu nr 1– załącznik nr 3,
- 4) wytyczne do projektowania dla terenu nr 2– załącznik nr 4,
- 5) schematyczny przebieg istniejących i projektowanych ścieżek rowerowych w mieście Białogard – załącznik nr 5 (dwa pliki),
- 6) rysunek i ustalenia szczegółowe z miejscowego planu zagospodarowania przestrzennego dla terenu nr 1– załącznik nr 6,
- 7) rysunek i ustalenia szczegółowe z miejscowego planu zagospodarowania przestrzennego dla terenu nr 2– załącznik nr 7,
- 8) zdjęcia z terenu nr 1 – załącznik nr 8,
- 9) zdjęcia z terenu nr 2 – załącznik nr 9.

.....  
.....  
.....

(czytelny podpis Uczestnika konkursu lub pełnomocnika Uczestników konkursu wspólnie biorących udział.)

## **OŚWIADCZENIE O PRZENIESIENIU AUTORSKICH PRAW MAJĄTKOWYCH I ZEZWOLENIU NA KORZYSTANIE Z UTWORU**

Uczestnika konkursu architektoniczno - urbanistycznego na opracowanie koncepcji zagospodarowania obszaru pomiędzy ulicami Zaułek Drzewny a Nadbrzeżną (wzdłuż rzeki Liśnicy) oraz terenu w rejonie ulic Lutyków i Kaszubskiej wokół miejsca przecięcia się południka 16<sup>o</sup> i równoleżnika 54<sup>o</sup> - jako przestrzeni publicznych na trasie planowanych ścieżek rowerowych w mieście Białogard.

1. Przystępując do konkursu architektoniczno - urbanistycznego na opracowanie koncepcji zagospodarowania obszaru pomiędzy ulicami Zaułek Drzewny a Nadbrzeżną (wzdłuż rzeki Liśnicy) oraz terenu w rejonie ulic Lutyków i Kaszubskiej wokół miejsca przecięcia się południka 16<sup>o</sup> i równoleżnika 54<sup>o</sup> - jako przestrzeni publicznych na trasie planowanych ścieżek rowerowych w mieście Białogard, oświadczam że:

**A) zezwalam Zamawiającemu na nieodpłatne korzystanie z przedstawionej pracy konkursowej w następującym zakresie:**

- publicznej prezentacji na wystawie,
- prezentacji w środkach masowego przekazu i stronach internetowych,
- prezentacji w materiałach promujących miasto przygotowanych przez Zamawiającego,
- powielania i publikacji w całości lub w części niezbędnych do promowania i archiwizacji dokumentacji konkursu,

**B) z chwilą wypłaty nagrody przenoszę na rzecz Zamawiającego autorskie prawa majątkowe do nagrodzonej pracy konkursowej w następującym zakresie:**

- praca stanowić może podstawę do dalszych opracowań projektowo-realizacyjnych zmierzających do zagospodarowania terenów będących przedmiotem konkursu oraz zostać wykorzystana przy ewentualnych zmianach miejscowego planu zagospodarowania przestrzennego miasta Białogard, dokonywanych w tych rejonach miasta.
- Zamawiający ma prawo utrwalania i publikacji nagrodzonej pracy, w tym prawo wystawiania na widok publiczny.

.....  
(MIEJSCOWOŚĆ, DATA)

.....  
.....  
.....  
.....  
.....  
.....  
.....  
.....  
.....  
.....  
(czytelny podpis Uczestnika Konkursu lub pełnomocnika  
Uczestników Konkursu wspólnie biorących udział.)



**LISTA AUTORÓW I WSPÓŁPRACOWNIKÓW**

Uczestnika konkursu architektoniczno - urbanistycznego na opracowanie koncepcji zagospodarowania obszaru pomiędzy ulicami Zaulek Drzewny a Nadbrzeżną (wzdłuż rzeki Liśnicy) oraz terenu w rejonie ulic Lutyków i Kaszubskiej wokół miejsca przecięcia się południka 16<sup>o</sup> i równoleżnika 54<sup>o</sup> - jako przestrzeni publicznych na trasie planowanych ścieżek rowerowych w mieście Białogard.

Praca konkursowa oznaczona symbolem:

--	--	--	--	--	--

1. Dane Uczestnika występującego samodzielnie albo pełnomocnika Uczestników wspólnie biorących udział w konkursie jako zespół projektowy:

Imię ..... Nazwisko.....

Nazwa podmiotu/ firmy.....

Adres siedziby / miejsce zamieszkania .....

2. W poniższej tabeli należy wymienić wszystkich Uczestników konkursu wspólnie biorących udział w konkursie jako zespół projektowy, w tym także pełnomocnika reprezentującego zespół projektowy:

Lp.	IMIĘ I NAZWISKO	ADRES	ZAWÓD/ NR UPRAWNIENÍ	PODPIS